

**ЗАКРЫТОЕ АКЦИОНЕРНОЕ ОБЩЕСТВО  
"НАУЧНО-ИНЖЕНЕРНОЕ ПРЕДПРИЯТИЕ "ИНФОРМЗАЩИТА"**

наименование организации-исполнителя

УТВЕРЖДАЮ  
Заместитель директора  
ФГУ «ФИПС»

\_\_\_\_\_ А.Д. Гвинепадзе  
" \_\_\_\_ " \_\_\_\_\_ 2010 г

УТВЕРЖДАЮ  
Генеральный директор  
ЗАО НИП "ИНФОРМЗАЩИТА"

\_\_\_\_\_ В.Ю. Гайкович  
" \_\_\_\_ " \_\_\_\_\_ 2010 г

**СИСТЕМА ИНФОРМАЦИОННОЙ БЕЗОПАСНОСТИ  
АВТОМАТИЗИРОВАННОЙ СИСТЕМЫ УДАЛЕННОЙ ПОДАЧИ  
ЗАЯВОК НА ИЗОБРЕТЕНИЯ ФЕДЕРАЛЬНОГО  
ГОСУДАРСТВЕННОГО УЧРЕЖДЕНИЯ «ФЕДЕРАЛЬНЫЙ  
ИНСТИТУТ ПРОМЫШЛЕННОЙ СОБСТВЕННОСТИ  
ФЕДЕРАЛЬНОЙ СЛУЖБЫ ПО ИНТЕЛЛЕКТУАЛЬНОЙ  
СОБСТВЕННОСТИ, ПАТЕНТАМ И ТОВАРНЫМ ЗНАКАМ»**

полное наименование АС

**(СИБ АС)**

сокращенное наименование АС

**Руководство пользователя**

**Версия 1.0**

наименование утверждаемого документа

**(Технорабочее проектирование)**

наименование этапа проектирования

ЛИСТОВ 7

СОГЛАСОВАНО  
Начальник ВЦ (подразделение 53)

\_\_\_\_\_ В.Г. Кривобородов  
" \_\_\_\_ " \_\_\_\_\_ 2010 г

Москва, 2010

## Содержание

<b>1 Введение .....</b>	<b>3</b>
1.1 Область применения документа .....	3
1.2 Требования к уровню подготовки.....	3
1.3 Требования к программной среде. ....	3
<b>2 Описание операций, выполняемых пользователями .....</b>	<b>4</b>

# 1 Введение

## 1.1 Область применения документа

В настоящем документе приведены основные сведения, необходимые для организации процесса эксплуатации СИБ. Документ содержит перечень входящих в него компонент, используемых персоналом в процессе управления и обслуживания СИБ. В ходе работы с комплексами СИБ персонал руководствуется описаниями и правилами выполнения операций, приведенными в данном документе. Для более эффективной работы сотрудникам рекомендуется ознакомиться с методическими материалами, перечень которых приведен в разделе «Перечень эксплуатационной документации».

## 1.2 Требования к уровню подготовки

Для выполнения обязанностей пользователя СИБ сотрудник должен обладать следующими навыками и знаниями:

- Умение работать в системе Microsoft Windows.
- Знание персонального компьютера

## 1.3 Требования к программной среде.

Для подключения к АС БДЭИ компьютер заявителя должен удовлетворять следующим требованиям:

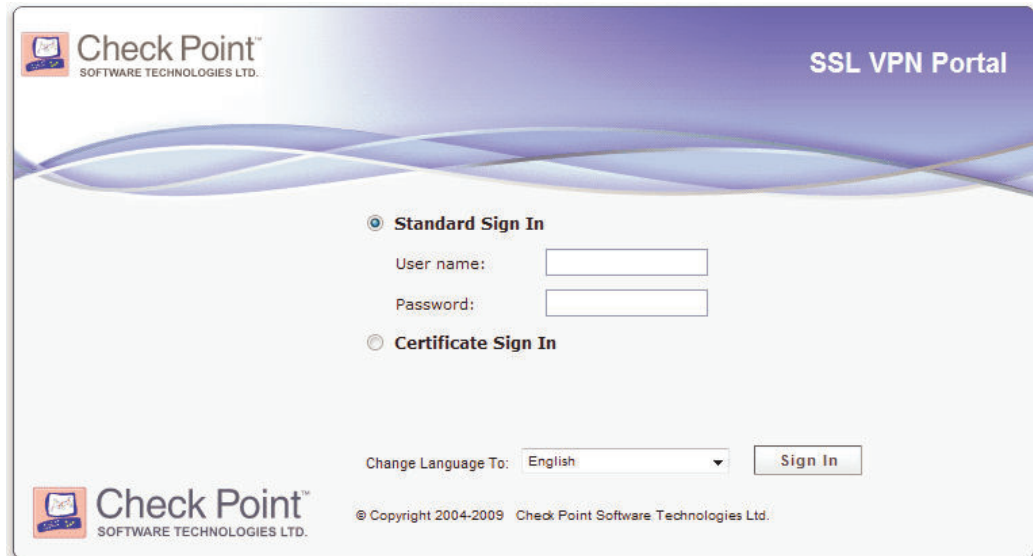
- ОС Windows XP, Windows Vista или Windows 7 (32x битная версия);
- Ключ RuToken, с записанным на ней сертификатом пользователя;
- установленная криптобиблиотека КриптоПро CSP (версия 3.0 для Windows XP, 3.6 для Windows XP и Vista, 3.6 R2 для Windows XP, Vista и 7.
- Браузер IE версии 6.5 и выше.

## 2 Описание операций, выполняемых пользователями

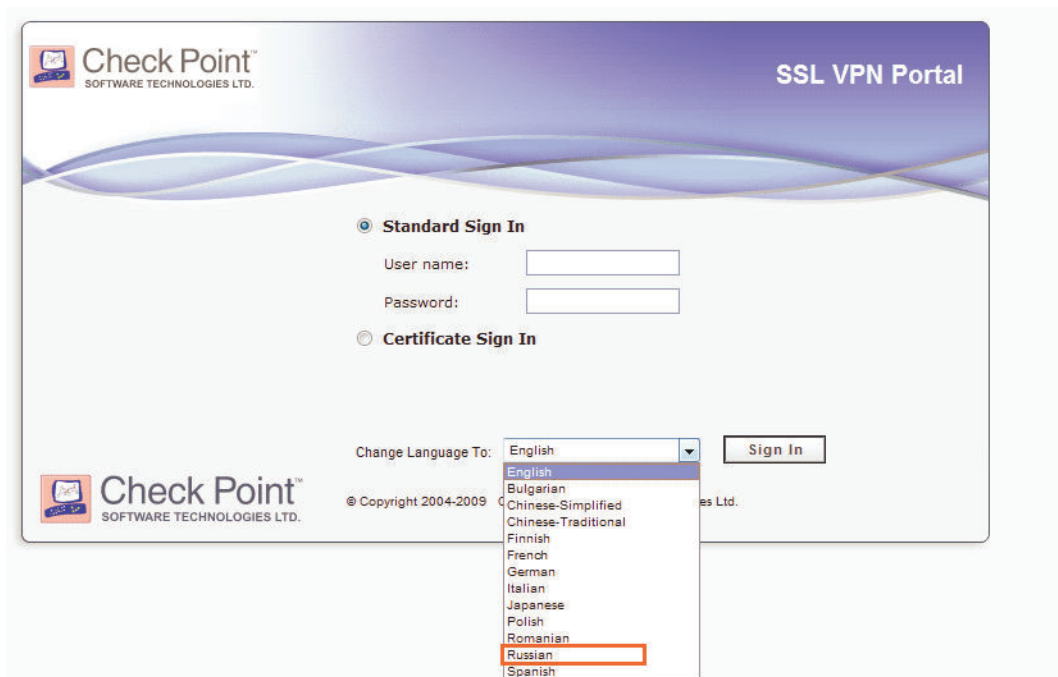
Для подключения к серверу удаленной подачи заявок на изобретение:

- 1) В браузере введите следующую ссылку на портал:  
<https://195.210.148.141>;

- 2) Появится следующее окно;

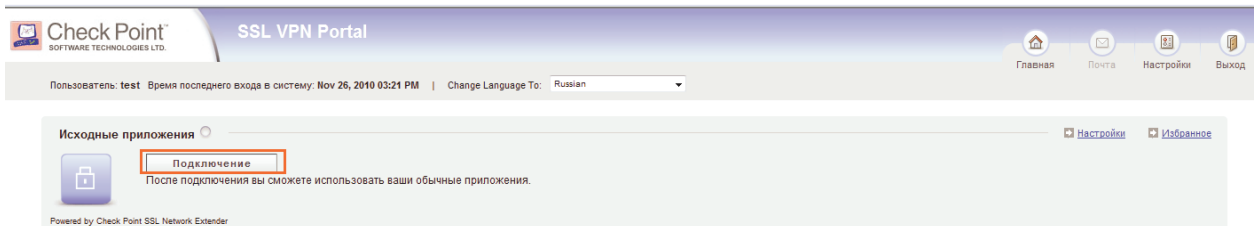


- 3) В поле **Change Language To** выберите из ниспадающего меню язык интерфейса портала, например, Русский (Russian);

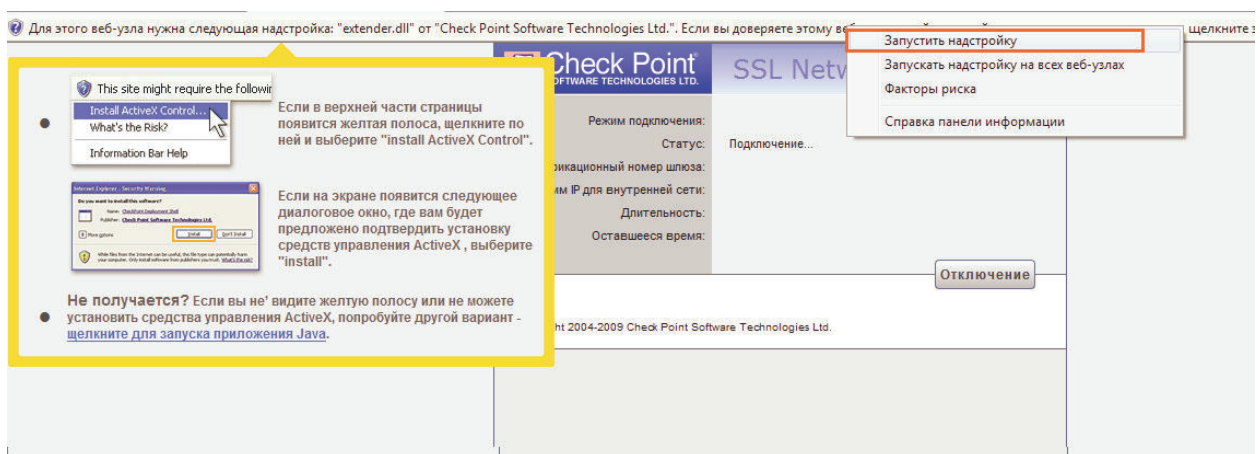


- 4) После изменения языка интерфейса портала, выберите опцию **Регистрация на основании сертификата**;

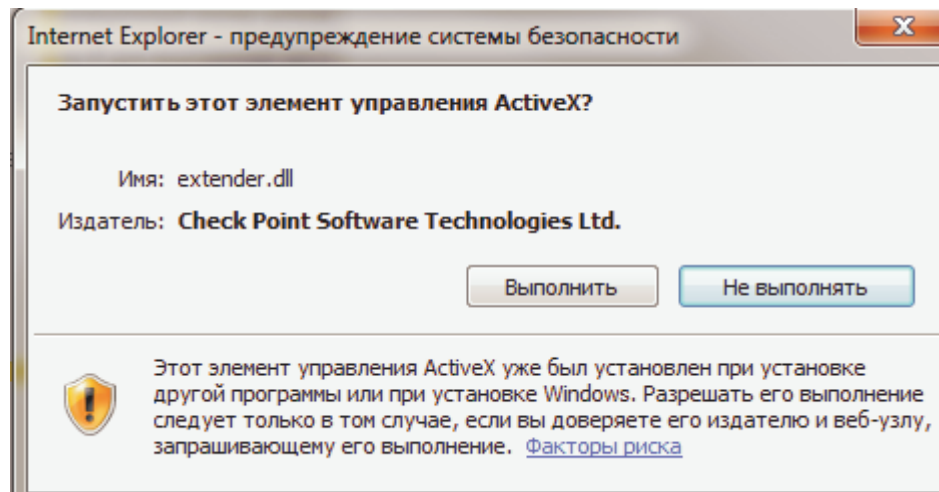
- 5) Вставьте USB-ключ ruToken с сертификатом в USB разъем вашей рабочей станции;
- 6) В появившемся окне с запросом введите PIN код, соответствующий установленному USB-ключу ruToken;
- 7) Нажмите на портале кнопку **Регистрация**;
- 8) В открывшемся окне нажмите на кнопку **Подключение**;



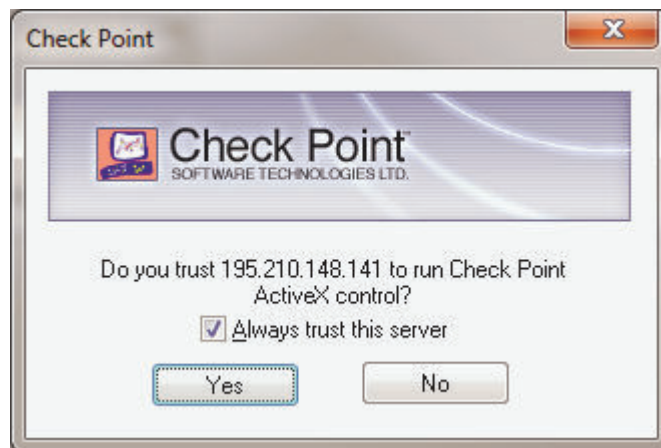
- 9) Если подключение к portalу производится в первый раз, необходимо установить компоненты ActiveX и Java. Для этого, нажмите правой кнопкой мыши на появившееся сообщение в верхней части браузера и выберите из контекстного меню **Запустить надстройку**.



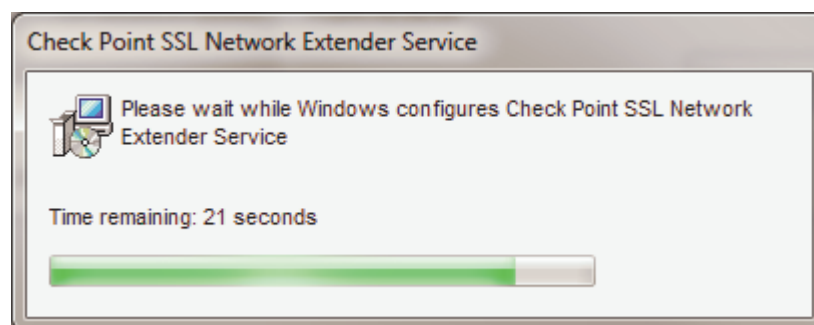
- 10) В появившемся окне нажмите **Выполнить**;



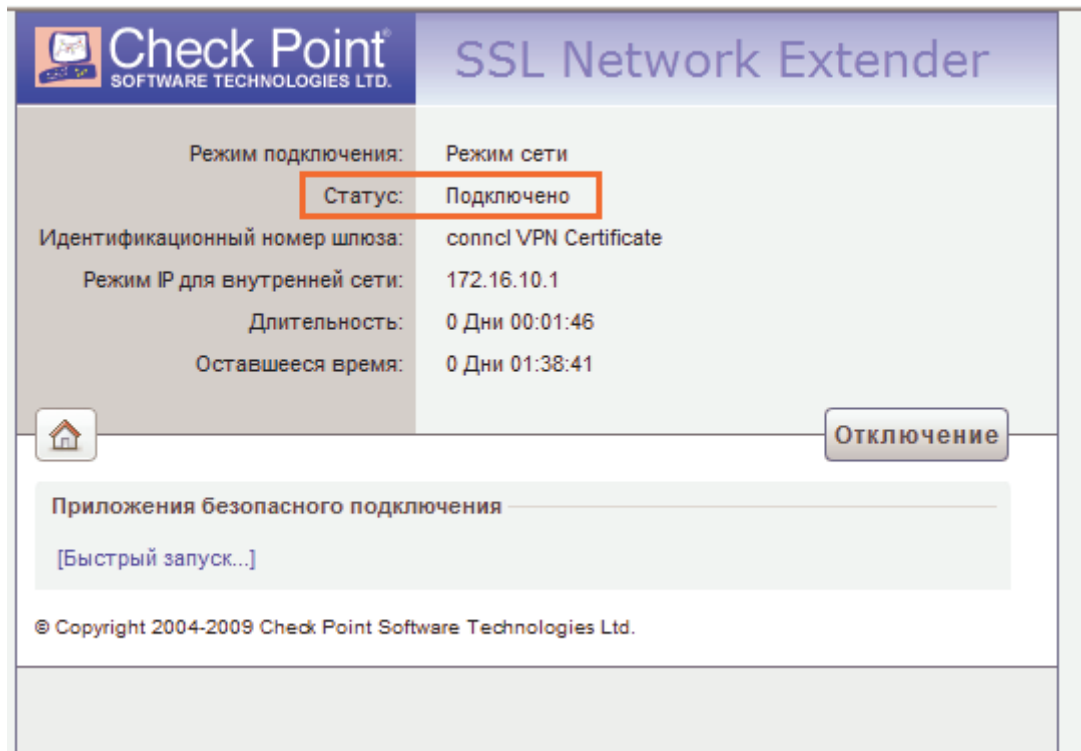
11) В появившемся окне нажмите **Yes**;



12) Далее будет запущена установка SSL Network Client;



13) В появившемся окне убедитесь, что в поле **Статус** установлено значение **Подключено**;



*Примечание: по умолчанию, сеанс работы пользователя длится 2 часа. По истечению этого времени, пользователю предложено будет заново аутентифицироваться на портале, сессия работы с АС БДЭИ при этом будет сохраняться.*

14) После подключения необходимо выбрать появившийся на портале ресурс: «Сервер подачи заявок».

