

ЗАКЛЮЧЕНИЕ
коллегии по результатам рассмотрения возражения заявления

Коллегия в порядке, установленном пунктом 3 статьи 1248 части четвертой Гражданского кодекса Российской Федерации, введенной в действие с 1 января 2008 г. Федеральным законом от 18 декабря 2006 г. № 231-ФЗ, в редакции, действующей на дату подачи возражения, и Правилами рассмотрения и разрешения федеральным органом исполнительной власти по интеллектуальной собственности (далее - Роспатент) споров в административном порядке, утвержденными приказом Министерства науки и высшего образования Российской Федерации и Министерства экономического развития Российской Федерации от 30.04.2020 г. № 644/261, зарегистрированным в Министерстве юстиции Российской Федерации 25.08.2020 № 59454, с изменениями, внесенными приказом Минобрнауки России и Минэкономразвития России от 23.11.2022 № 1140/646 (далее – Правила ППС), рассмотрела поступившее 21.10.2025 от Сметанина А.А. (далее - заявитель) возражение на решение Роспатента от 13.08.2025 об отказе в выдаче патента на промышленный образец по заявке № 2024505191/49, при этом установлено следующее.

Заявка № 2024505191/49 на промышленный образец «Рисунок для ткани «Пиксельный камуфляж»» была подана 19.09.2024 с совокупностью признаков, нашедших отражение на следующем изображении изделия:



«»

По результатам проверки патентоспособности заявленного внешнего вида изделия было принято 13.08.2025 решение Роспатента об отказе в выдаче патента в связи с тем, что указанный внешний вид изделия способен ввести в заблуждение потребителя изделия в отношении производителя изделия т.к. производит такое же общее впечатление, что товарный знак, отраженный в свидетельстве RU 974378 (далее – [1]).

На данное решение Роспатента в соответствии с пунктом 3 статьи 1387 отмеченного выше Гражданского кодекса поступило возражение.

При этом доводы возражения по существу сводятся к следующему:

- заявленный внешний вид изделия не производит такое же общее впечатление, что товарный знак по свидетельству [1];

- на изображении данного внешнего вида прослеживается товарный знак, отраженный в свидетельстве RU 717853 (далее – [2]), правообладателем которого является заявитель, что приводит к усилению зрительного различия между отмеченным промышленным образцом и товарным знаком по свидетельству [1].

Изучив материалы дела и заслушав участника рассмотрения возражения, коллегия установила следующее.

С учетом даты подачи заявки (19.09.2024), правовая база для оценки патентоспособности заявленного предложения включает упомянутый Гражданский кодекс, действующий в редакции на дату подачи этой заявки (далее - Кодекс), Правила составления, подачи и рассмотрения документов, являющихся основанием для совершения юридически значимых действий по государственной регистрации товарных знаков, знаков обслуживания, коллективных знаков (далее – Правила ТЗ), утвержденные приказом Минэкономразвития Российской Федерации от 20 июля 2015 года № 482, зарегистрированные в Минюсте Российской Федерации 18 августа 2015 г., рег. № 38572, действовавшие в редакции на дату подачи указанной заявки, Правила составления, подачи и рассмотрения документов, являющихся основанием для совершения юридически значимых действий по государственной регистрации промышленных образцов, и их формы (далее – Правила ПО), утвержденные приказом Минэкономразвития Российской Федерации от 30 сентября 2015 года №

695, зарегистрированные в Минюсте Российской Федерации 25 декабря 2015 г., рег. № 40242, действовавшие в редакции на дату подачи данной заявки.

Согласно пункту 1 статьи 1352 Кодекса в качестве промышленного образца охраняется решение внешнего вида изделия промышленного или кустарно-ремесленного производства. Промышленному образцу предоставляется правовая охрана, если по своим существенным признакам он является новым и оригинальным. Признаки, обусловленные исключительно технической функцией изделия, не являются охраняемыми признаками промышленного образца.

Согласно подпункту 2 пункта 5 статьи 1352 Кодекса не предоставляется правовая охрана в качестве промышленного образца решениям, способным ввести в заблуждение потребителя изделия, в том числе в отношении производителя изделия, или места производства изделия, или товара, для которого изделие служит тарой, упаковкой, этикеткой, в частности решениям, идентичным объектам, указанным в пунктах 4 - 9 статьи 1483 настоящего Кодекса, либо производящим такое же общее впечатление, либо включающим указанные объекты, если права на указанные объекты возникли ранее даты приоритета промышленного образца, за исключением случаев, если правовая охрана промышленного образца испрашивается лицом, имеющим исключительное право на такой объект.

Согласно пункту 1 статьи 1391 Кодекса по заявке на промышленный образец проводится экспертиза заявки на промышленный образец по существу, которая включает, в частности:

- информационный поиск в отношении заявленного промышленного образца для определения общедоступных сведений, с учетом которых будет осуществляться проверка его патентоспособности;

- проверку соответствия заявленного промышленного условиям патентоспособности, предусмотренным абзацем первым пункта 1, пунктом 5 статьи 1352 настоящего Кодекса;

- проверку соответствия заявленного промышленного образца условиям патентоспособности, предусмотренным абзацем вторым пункта 1 статьи 1352 настоящего Кодекса.

Согласно пункту 46 Правил ПО при проверке соответствия промышленного образца условиям патентоспособности, предусмотренным подпунктом 2 пункта 5 статьи 1352 Кодекса, проводится информационный поиск объектов, указанных в пунктах 4-10 статьи 1483 Кодекса.

Согласно пункту 41 Правил ТЗ обозначение считается тождественным с другим обозначением (товарным знаком), если совпадает с ним во всех элементах. Обозначение считается сходным до степени смешения с другим обозначением (товарным знаком), если оно ассоциируется с ним в целом, несмотря на их отдельные отличия. При определении сходства комбинированных обозначений используются признаки, указанные в пунктах 42 и 43 настоящих Правил ТЗ, а также исследуется значимость положения, занимаемого тождественным или сходным элементом в заявленном обозначении.

Исходя из положений пункта 42 Правил ТЗ, сходство словесных обозначений оценивается по звуковым (фонетическим), графическим (визуальным) и смысловым (семантическим) признакам, а именно:

1) звуковое сходство определяется на основании следующих признаков: наличие близких и совпадающих звуков в сравниваемых обозначениях; близость звуков, составляющих обозначения; расположения близких звуков и звукосочетаний по отношению друг к другу; наличие совпадающих слогов и их расположение; число слогов в обозначениях; место совпадающих звукосочетаний в составе обозначений; близость состава гласных; близость состава согласных; характер совпадающих частей обозначений; вхождение одного обозначения в другое; ударение;

2) графическое сходство определяется на основании следующих признаков: общее зрительное впечатление; вид шрифта; графическое написание с учетом характера букв (например, печатные или письменные, заглавные или строчные); расположение букв по отношению друг к другу; алфавит, буквами которого написано слово; цвет или цветовое сочетание;

3) смысловое сходство определяется на основании следующих признаков: подобие заложенных в обозначение понятий, идей (в частности, совпадение одного

из элементов обозначений, на который падает логическое ударение и который имеет самостоятельное значение; противоположность заложенных в обозначениях понятий, идей).

Согласно пункту 43 Правил ТЗ сходство изобразительных и объемных обозначений определяется на основании следующих признаков: 1) внешняя форма; 2) наличие или отсутствие симметрии; 3) смысловое значение; 4) вид и характер изображений (натуралистическое, стилизованное, карикатурное и тому подобное); 5) сочетание цветов и тонов. Признаки, указанные в пунктах 42 и 43 Правил ТЗ, учитываются как каждый в отдельности, так и в различных сочетаниях.

Согласно пункту 45 Правил ТЗ при установлении однородности товаров определяется принципиальная возможность возникновения у потребителя представления о принадлежности этих товаров одному изготовителю. При этом принимаются во внимание род, вид товаров, их потребительские свойства, функциональное назначение, вид материала, из которого они изготовлены, взаимодополняемость либо взаимозаменяемость товаров, условия и каналы их реализации (общее место продажи, продажа через розничную либо оптовую сеть), круг потребителей и другие признаки. Вывод об однородности товаров делается по результатам анализа перечисленных признаков в их совокупности в том случае, если товары или услуги по причине их природы или назначения могут быть отнесены потребителями к одному и тому же источнику происхождения (изготовителю).

Существо заявленного предложения отображено на приведенном выше изображении.

Анализ доводов, содержащихся в решении Роспатента от 13.08.2025 и в возражении, касающихся отнесения заявленного решения внешнего вида изделия к объектам, способным ввести в заблуждение потребителя изделия в отношении производителя изделия, показал следующее.

В отношении товарного знака по свидетельству [1] следует отметить, что он является действующим в отношении товаров 24 класса МКТУ – ткани, а также 25 класса МКТУ – одежда, т.е. данный товарный знак и заявленный внешний вид

изделия относятся к однородным товарам.

При этом правообладателем данного товарного знака является СПОРТ ЭНД ФЭШН МЕНЕДЖМЕНТ ПТЕ. ЛТД., Сингапур, т.е. не заявитель.

В свою очередь, сравнительный анализ заявленного внешнего вида изделия и изображения товарного знака по свидетельству [1] показал следующее.

заявленный
внешний вид изделия



изображение товарного знака
по свидетельству [1]



Сравниваемые внешние виды изделий обладают лишь такими общими чертами, как прямоугольный кусок ткани, коричневая и черная окраска некоторых элементов, пиксельное сопровождение камуфляжного рисунка.

При этом стоит сказать, что пиксельное сопровождение камуфляжного рисунка обеспечивает одновременное преимущество мелкого и крупного рисунков, а также усиливает их эффективность за счет зрительного восприятия разбитого на пиксели силуэта маскируемого объекта с любых расстояний (см., например, интернет-ссылку <https://web.archive.org/web/20211024070211/https://forma-odezhda.com/encyclopedia/cifrovoj-kamuflyazh/> «Энциклопедия» одежды), т.е. такое сопровождение обусловлено исключительно технической функцией изделия и, следовательно, не является охраняемым (см. пункт 1 статьи 1352 Кодекса).

Таким образом, данное отличие может быть исключено из дальнейшего анализа, касающегося впечатления, производимого заявленным внешним видом изделия.

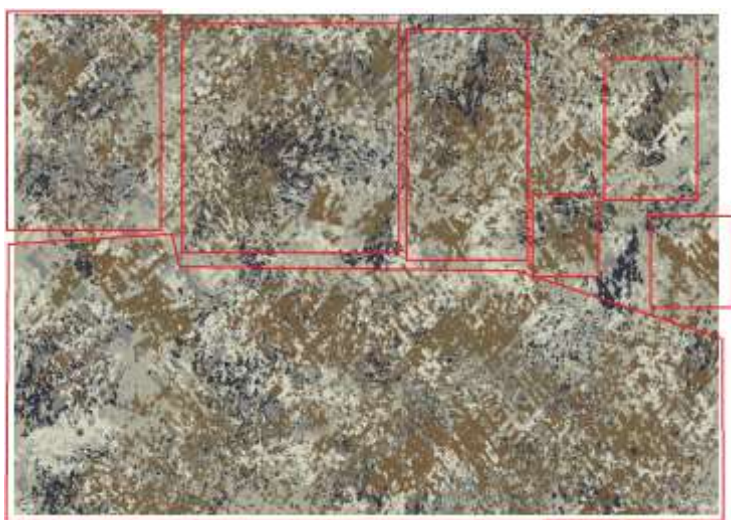
Также следует отметить, что в сравниваемых объектах отсутствуют

фонетическая и семантическая составляющие (см. пункты 42.1), 42.3), 43 Правил ТЗ).

При этом отличиями данного внешнего вида изделия по сравнению с товарным знаком по свидетельству [1] являются проработка и цветовое сопровождение элементов, а также взаимное их расположение.

заявленный
внешний вид изделия
(иллюстрация условная ввиду того, что
все элементы различны)

изображение товарного знака
по свидетельству [1]



С учетом вышеперечисленного можно подытожить, что степень сходства между заявленным внешним видом изделия и изображением товарного знака по свидетельству [1] является крайне низкой (см. пункт 42.2) Правил ТЗ) и, следовательно, между данными объектами в явном виде не прослеживается устойчивая ассоциативная связь, которая могла бы привести к тому, что потребитель, исходя из своего предшествующего опыта, мог классифицировать заявленный внешний вид изделия как дизайнерскую доработку или переработку изображением товарного знака по свидетельству [1], т.е. отнести товар, соответствующий заявленному внешнему виду изделия, и товар, внешний вид которого соответствует изображению товарного знака по свидетельству [1], к одному и тому же производителю.

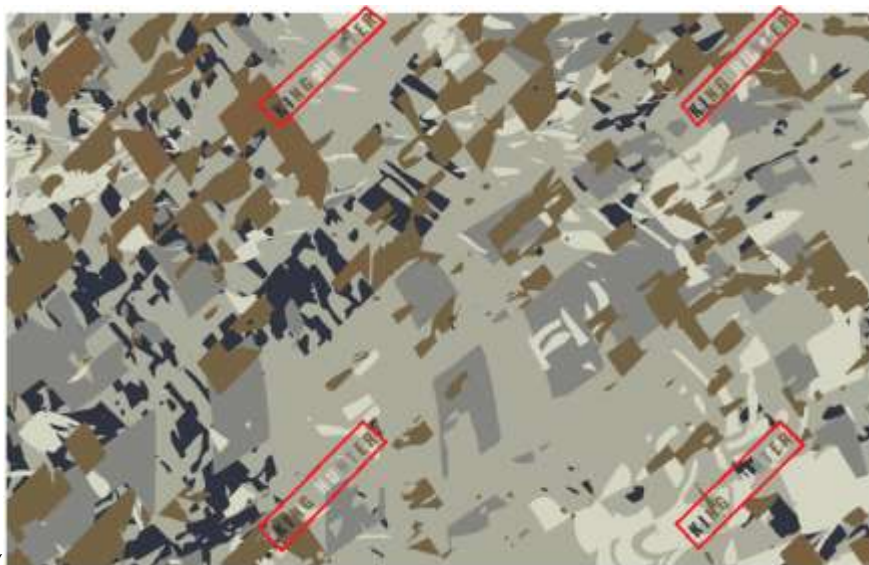
Таким образом, заявленный внешний вид изделия не вводит в заблуждение потребителя изделия в отношении производителя изделия, соответствующему

изображению товарного знака по свидетельству [1] (см. подпункт 2 пункта 5 статьи 1352 Кодекса).

Следовательно, в возражении содержатся доводы, подтверждающие неправомерность принятого Роспатентом от 13.08.2025 решения.

В отношении мнения заявителя о том, что на изображении заявленного внешнего вида изделия прослеживается товарный знак, отраженный в свидетельстве [2], необходимо отметить следующее.

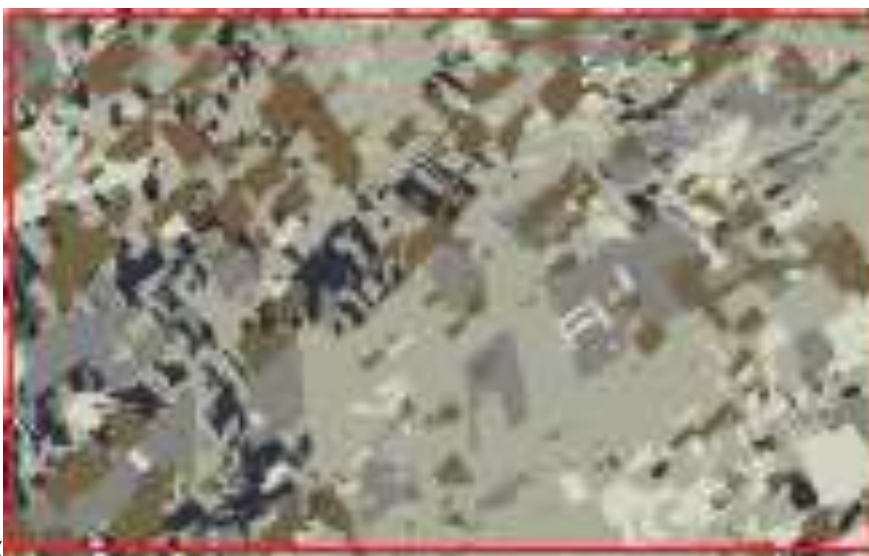
На представленном с возражением изображении



(« присутствует графический элемент, сходный с обозначением по товарному знаку [2]



(«), однако на соответствующей части изображения заявленного внешнего вида изделия



(« такой элемент в

явном виде, зрительно отличимым с высокой точностью, не прослеживается.

Однако, данный факт не оказывает влияние на сделанные выше выводы.

С учетом данных обстоятельств, а также на основании положений пункта 1 статьи 1391 Кодекса материалы заявки были направлены на осуществление информационного поиска и оценку патентоспособности, предусмотренной пунктами 1 и 5 статьи 1352 Кодекса.

По результатам проведенного поиска 03.12.2025 был представлен отчет о поиске и заключение по результатам указанного поиска, согласно которым заявленный промышленный образец удовлетворяет всем условиям патентоспособности, предусмотренным статьей 1352 Кодекса.

Таким образом, каких-либо обстоятельств, препятствующих признанию данного промышленного образца патентоспособным, не выявлено.

Учитывая изложенное, коллегия пришла к выводу о наличии оснований для принятия Роспатентом следующего решения:

удовлетворить возражение, поступившее 21.10.2025, отменить решение Роспатента от 13.08.2025 и выдать патент Российской Федерации на промышленный образец с изображением изделия, представленным на дату подачи заявки.

(21) 2024505191/49

(51) МКПО-15: 32-01, 05-05

(57) Рисунок для ткани «Пиксельный камуфляж»

