

СЕНЧИХИНА ЛЮБОВЬ АНАТОЛЬЕВНА

Начальник отдела международной патентной кооперации (29)

ВОПРОСЫ ПОДАЧИ ЕВРАЗИЙСКИХ ЗАЯВОК НА ИЗОБРЕТЕНИЯ. ФУНКЦИИ РОСПАТЕНТА КАК НАЦИОНАЛЬНОГО ВЕДОМСТВА.

8 апреля 2025

ЕВРАЗИЙСКАЯ ПАТЕНТНАЯ КОНВЕНЦИЯ

- ✓ Евразийская патентная конвенция (ЕАПК) заключена в 1994 г., вступила в силу 12 августа 1995 г.
- ✓ Создано и функционирует единое Евразийское патентное ведомство (ЕАПВ), расположенное в Москве.
- ✓ Договаривающиеся государства ЕАПК приняли единое патентное законодательство.
- ✓ Заявитель подает **одну патентную евразийскую заявку** (на любом языке с последующим представлением перевода на официальный язык - русский), после экспертизы выдается **евразийский патент**.
- ✓ Владелец евразийского патента может осуществлять охрану своего изобретения сразу на территории всех договаривающихся государств ЕАПК.
- ✓ Евразийский патент может быть получен на основе международной заявки, поданной по процедуре Договора о патентной кооперации (РСТ).

<https://www.eapo.org/ru/>

СПИСОК СТРАН УЧАСТНИЦ:



Туркменистан



Республика Беларусь



Республика Таджикистан



Российская Федерация



Республика Казахстан



Азербайджанская Республика



Кыргызская Республика



Республика Армения

ОСНОВНЫЕ ДОКУМЕНТЫ ПО ЕВРАЗИЙСКОМУ ПАТЕНТОВАНИЮ ИЗОБРЕТЕНИЙ



- ✓ Евразийская патентная конвенция
- ✓ Патентная инструкция к Евразийской патентной конвенции (Часть I. Изобретения)
- ✓ Положение о пошлинах Евразийской патентной организации за юридически значимые и иные действия, совершаемые в отношении заявок на выдачу евразийских патентов на изобретения и евразийских патентов на изобретения
- ✓ Перечень услуг, предоставляемых Евразийским патентным ведомством Евразийской патентной организации

➤ *Актуальные версии документов на сайте ЕАПО*

<https://www.eapo.org/documents/obshhie-voprosy-funkczionirovaniya-eapo/>

The screenshot shows the website of the Eurasian Patent Office (Eurasian Patent Office) with the title "ОБЩИЕ ВОПРОСЫ ФУНКЦИОНИРОВАНИЯ ЕАПО". The table lists the following documents:

НАЗВАНИЕ ДОКУМЕНТА	ТЕКСТ	ФАЙЛ	ПРИМЕЧАНИЕ
Евразийская патентная конвенция	содержание текст	PDF	скан-копия
Протокол об охране промышленных образцов к Евразийской патентной конвенции	содержание текст	PDF	
Соглашение между Правительством Российской Федерации и Евразийской патентной организацией о штаб-квартире Евразийской патентной организации	текст		скан-копия
Финансовая инструкция к Евразийской патентной конвенции	содержание текст	PDF	действует с 11.04.2022

КТО МОЖЕТ ПОДАТЬ ЕВРАЗИЙСКУЮ ЗАЯВКУ?



ФИЗИЧЕСКОЕ ИЛИ ЮРИДИЧЕСКОЕ ЛИЦО/ЛИЦА:

Заявители, **имеющие** постоянное местожительство или постоянное местонахождение на территории одного из Договаривающихся государств ЕАПК, могут **подавать** евразийские заявки **и вести дела с ЕАПВ самостоятельно ИЛИ через своего представителя** (представитель - евразийский патентный поверенный или лицо, не являющееся евразийским патентным поверенным)

Заявители, **не имеющие** постоянного местожительства или постоянного местонахождения на территории одного из Договаривающихся государств ЕАПК должны вести дела с ЕАПВ **только через евразийских патентных поверенных.**

ОБЩИЕ ТРЕБОВАНИЯ К ЕВРАЗИЙСКОЙ ЗАЯВКЕ НА ИЗОБРЕТЕНИЕ



1. **Заявление** о выдаче евразийского патента с указанием автора изобретения и заявителя – лица, обладающего правом на получение патента (правило 22 Инструкции)
2. **Описание** изобретения (правило 23 Инструкции)
3. **Формула** изобретения (правило 24 Инструкции)
4. **Чертежи** и иные материалы, если они необходимы для понимания сущности изобретения (правило 26 Инструкции)
5. **Реферат** (правило 27 Инструкции)
6. Перечень последовательностей нуклеотидов или аминокислот (при необходимости)
7. Цифровая трехмерная модель в целях дополнительного пояснения сущности (по инициативе заявителя)
8. Другие материалы, в частности документ, подтверждающий уплату единой процедурной пошлины и доверенность, если заявка подается через представителя

ИСПРАШИВАНИЕ ПРИОРИТЕТА



Согласно статье 8 ЕАПК по заявке на выдачу евразийского патента на изобретение признается право приоритета в соответствии с Парижской конвенцией.

Правило 6 Инструкции:

Если заявителем ранее уже была подана заявка на получение патента на изобретение в государственном участнике Парижской конвенции по охране промышленной собственности или Всемирной торговой организации (предшествующая заявка), то при подаче евразийской заявки заявитель может испросить приоритет в отношении решений, изложенных в предшествующей заявке.

Евразийскую заявку необходимо подать не позднее 12 месяцев с даты подачи предшествующей заявки и представить копию предшествующей заявки, заверенную ведомством, в которое она подавалась, в течение 16 месяцев с даты наиболее раннего приоритета (если множественный приоритет).

ОСОБЕННОСТЬ ЗАРУБЕЖНОГО ПАТЕНТОВАНИЯ ИЗОБРЕТЕНИЙ И ПОЛЕЗНЫХ МОДЕЛЕЙ, СОЗДАНЫХ НА ТЕРРИТОРИИ РФ



ТРЕБОВАНИЯ РОССИЙСКОГО ЗАКОНОДАТЕЛЬСТВА - СТАТЬЯ 1395 ГК РФ

- ✓ Зарубежное патентование может быть осуществлено **не ранее чем через 6 месяцев** после подачи в Роспатент заявки на выдачу патента РФ.
- ✓ Заявка **может быть подана ранее указанного срока**, но после проведения по просьбе заявителя проверки наличия в заявке сведений, составляющих государственную тайну, в порядке, установленном Правительством РФ.
- ✓ Зарубежное патентование **без предварительной подачи заявки на выдачу патента РФ возможно** при условии подачи евразийской заявки в соответствии с Евразийской патентной конвенцией в Получающее ведомство Роспатента.

ПОДАЧА ЕВРАЗИЙСКОЙ ЗАЯВКИ С СОБЛЮДЕНИЕМ СТАТЬИ 15 ЕАПК

Статья 15

Евразийская заявка и выдача евразийского патента

(1) Евразийская заявка может быть подана:

(i) в Евразийское ведомство с учетом положений подпункта (ii) статьи;

(ii) для заявителей Договаривающегося государства евразийская заявка подается ЧЕРЕЗ национальное патентное ведомство Договаривающегося государства, если это предусмотрено законодательством данного государства.

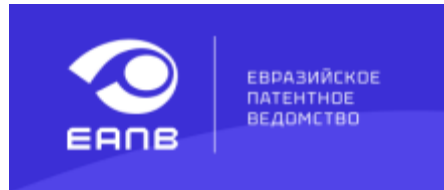
Евразийская заявка, поданная через национальное ведомство, имеет те же последствия, как если бы она была подана в тот же день в Евразийское ведомство, если она переслана в Евразийское ведомство в установленный срок.

Национальное ведомство проверяет соответствие этой заявки требованиям, установленным ЕАПК и Инструкцией для экспертизы евразийской заявки по формальным признакам, и, если оно сочтет, что заявка соответствует указанным требованиям, пересылает заявку в Евразийское ведомство для ведения дальнейшего делопроизводства.

ПОДАЧА ЕВРАЗИЙСКОЙ ЗАЯВКИ С СОБЛЮДЕНИЕМ СТАТЬИ 15 ЕАПК

ЕВРАЗИЙСКАЯ ЗАЯВКА МОЖЕТ БЫТЬ ПОДАНА РОССИЙСКИМИ ЗАЯВИТЕЛЯМИ*:

* - статья 1395 ГК РФ



- ✓ непосредственно в ЕАПВ, если:
 - в евразийской заявке **испрашивается приоритет по ранее поданной российской заявке** на изобретение или полезную модель
 - **истекло 6 месяцев** с даты подачи российской заявки на изобретение или полезную модель



Роспатент
Федеральная служба
по интеллектуальной собственности

- ✓ через национальное ведомство, т.е. через Роспатент, если:
 - в евразийской заявке **не испрашивается приоритет по ранее поданной российской заявке** или
 - в заявке испрашивается приоритет по ранее поданной российской заявке, с даты подачи которой еще **не истекло 6 месяцев**

СПОСОБЫ ПОДАЧИ ЕВРАЗИЙСКИХ ЗАЯВОК



- ✓ Если заявка должна быть подана через национальное патентное ведомство, то подача заявки в Роспатент

возможна на бумажном носителе непосредственно в канцелярию ФИПС (через окно приема документов), посредством почтовой доставки или факсимильной связи

- ✓ Если в заявке испрашивается приоритет и срок 6 месяцев по статье 1395 ГК РФ соблюден, то подача заявки в ЕАПВ

возможна на бумажном носителе посредством почтовой доставки или факсимильной связи / по e-mail с подтверждением в течение месяца путем представления оригинала или в электронном виде через систему ЕАПВ-Онлайн (<http://portal.eapo.org>)

- ❖ При подаче документов посредством **факсимильной связи или электронной почты обязательно требуется** последующее представление оригиналов этих документов на бумажном носителе, а в случае непредставления **оригиналов документов** в течение 1 месяца они считаются неподанными.

✓ **обработка евразийских заявок:**

- поданных российскими заявителями через Роспатент как национальное ведомство;
- поданных российскими заявителями напрямую в ЕАПВ с нарушением статьи 15 ЕАПК и пересланных из ЕАПВ в Роспатент как национальное ведомство;

✓ **проверка заявок ЕАПВ на наличие в них сведений, составляющих государственную тайну;**

✓ **проверка уплаты пошлины** по пункту 4.1 Приложения №1 Положения о патентных пошлинах за регистрацию евразийской заявки и пересылку заявки в ЕАПВ - **2000 руб.**

✓ **пересылка евразийских заявок в ЕАПВ в электронном виде посредством ЕАПВ-Онлайн**

ОБРАБОТКА ЕВРАЗИЙСКИХ ЗАЯВОК РОСПАТЕНТОМ КАК НАЦИОНАЛЬНЫМ ВЕДОМСТВОМ



Роспатент по заявкам, поданным российскими заявителями через национальное ведомство:

- проверяет наличие документов и сведений, необходимых для установления даты подачи евразийской заявки, и устанавливает дату подачи евразийской заявки (см. правило 33,34 Инструкции);
- выдает заявителю справку о получении евразийской заявки с указанием номера регистрации в национальном ведомстве, названия изобретения и сведений о заявителе и его представителе, если он назначен;
- незамедлительно информирует ЕАПВ о получении им евразийской заявки.

Роспатент по заявкам, поданным российскими заявителями напрямую в ЕАПВ с нарушением статьи 15 ЕАПК и пересланных из ЕАПВ в национальное ведомство через ЕАПВ-Онлайн:

- проверяет наличие документов и сведений, необходимых для установления даты подачи евразийской заявки, устанавливает дату подачи евразийской заявки по дате поступления заявки в ЕАПВ (правило 35(3) Инструкции);
- выдает заявителю справку о получении евразийской заявки с указанием номера регистрации в национальном ведомстве, названия изобретения и сведений о заявителе и его представителе, если он назначен.

НОМЕР РЕГИСТРАЦИИ В НАЦИОНАЛЬНОМ ВЕДОМСТВЕ



ЗАЯВЛЕНИЕ

о выдаче евразийского патента на изобретение

В Евразийское патентное ведомство

Россия, 109012, Москва,
Малый Черкасский пер., 2

1	<input type="checkbox"/>	Является оригиналом ранее поданного заявления, направленного по факсимильной связи	Дата направления	Код страны	
2	Заполняется национальным ведомством государства-участника Евразийской патентной конвенции (национальное ведомство)		Код страны	Заполняется Евразийским патентным ведомством (ЕАПВ)	Код страны ЕА
	Входящий номер национального ведомства		Входящий номер ЕАПВ		
	Регистрационный номер заявки в национальном ведомстве	ГГГГХХХХХХ	Дата поступления заявки в ЕАПВ	ДДММГГ	
	Дата поступления заявки в национальное ведомство	ДДММГГ	Номер евразийской заявки	ГГГГХХХХХХ	
			Дата подачи евразийской заявки		



Роспатент

Федеральная служба
по интеллектуальной собственности

ДОКУМЕНТЫ, НЕОБХОДИМЫЕ ДЛЯ УСТАНОВЛЕНИЯ ДАТЫ ПОДАЧИ (ПРАВИЛО 33 ИНСТРУКЦИИ)

- ✓ упоминание, что по заявке испрашивается выдача евразийского патента
- ✓ сведения, позволяющие установить заявителя или связаться с ним
- ✓ часть, которая внешне выглядит как описание

Дата подачи устанавливается соответственно:

- Роспатентом как национальным ведомством для заявок, поданных через Роспатент, а также для заявок, поданных с нарушением ст.15 ЕАПК (правило 35(3) Инструкции)
- ЕАПВ для заявок, поданных в ЕАПВ.

Если евразийская заявка не удовлетворяет требованиям для установления даты подачи, ведомство незамедлительно уведомляет заявителя об этом и предлагает представить недостающие документы (сведения) в течение **четырёх месяцев с даты направления такого уведомления.**

При непредставлении заявителем запрошенных документов в установленный срок евразийская заявка **считается НЕПОДАННОЙ**, о чём заявителю направляется соответствующее уведомление.

Если документы представлены не одновременно, то дата подачи устанавливается по дате поступления в ведомство документа, представленного последним (п.33(2) Инструкции).

ОБЩИЕ ТРЕБОВАНИЯ К ЕВРАЗИЙСКОЙ ЗАЯВКЕ ПРАВИЛО 21(6) ИНСТРУКЦИИ

- ✓ **Заявление** представляется **на русском языке**.
- ✓ **Прочие документы** евразийской заявки представляются **на русском или другом языке**.
 - Если документы евразийской заявки представлены не на русском языке, то к ней прилагается их **перевод**.
 - Перевод на русский язык может быть представлен заявителем **в течении двух месяцев** с даты получения евразийской заявки Евразийским ведомством, содержащей документы на другом языке. При условии уплаты установленной дополнительной пошлины, заявителю предоставляется возможность продлить представление перевода ещё на два месяца.

Если перевод на русский язык не представлен в указанные сроки, евразийская заявка считается отозванной.

ВКЛЮЧЕНИЕ ОПИСАНИЯ ПУТЕМ ССЫЛКИ - ПРАВИЛО 33(3) ИНСТРУКЦИИ

В поданных документах евразийской заявки:

- имеется упоминание, что по заявке испрашивается выдача евразийского патента, и
 - имеются сведения, позволяющие установить заявителя или связаться с ним,
 - **отсутствует часть, которая внешне выглядит как описание, при этом вместо части евразийской заявки, которая внешне выглядит как описание изобретения, ЗАЯВИТЕЛЕМ может быть представлено заявление о том, что для целей установления даты подачи описание изобретения заменено ссылкой на ранее поданную заявителем заявку (заявление о включении путем ссылки).**
- ✓ Заявление о включении путем ссылки должно быть изложено **на русском языке** и содержать указание **номера ранее поданной заявки, ведомства**, в которое была подана эта заявка, и **дату ее подачи**. Если ранее поданная заявка была подана иным лицом, к заявлению прилагается документ, подтверждающий правопреемство заявителя.
 - ✓ Заявитель **в течение четырех месяцев с даты поступления в ведомство евразийской заявки, содержащей такое заявление, должен представить заверенную копию ранее поданной заявки.**
 - ✓ Если ранее поданная заявка составлена не на русском языке, то должен быть представлен **перевод в течение четырех месяцев с даты направления уведомления.**

УСТАНОВЛЕНИЕ ДАТЫ ПОДАЧИ ЕВРАЗИЙСКОЙ ЗАЯВКИ



ВКЛЮЧЕНИЕ ЧАСТИ ОПИСАНИЯ ПУТЕМ ССЫЛКИ - ПРАВИЛО 33(4) ИНСТРУКЦИИ

В поданных документах евразийской заявки:

- имеется упоминание, что по заявке испрашивается выдача евразийского патента, и
 - имеются сведения, позволяющие установить заявителя или связаться с ним,
 - **испрашивается приоритет по ранее поданной заявке**
 - **имеется описание изобретения.**
- ✓ Если Ведомство сочтет, что **ЧАСТЬ ОПИСАНИЯ ИЛИ ЧЕРТЕЖ**, на который имеется указание в описании, предположительно отсутствуют, то Ведомство уведомляет заявителя о необходимости представления отсутствующих материалов **в 4-х месячный срок с даты направления уведомления (п.33(4) Инструкции)**.
- ✓ При непредставлении заявителем ответа на уведомление **датой поступления описания считается дата поступления части евразийской заявки**, которая внешне выглядит как описание изобретения, впервые полученной Ведомством.

ВКЛЮЧЕНИЕ ЧАСТИ ОПИСАНИЯ ПУТЕМ ССЫЛКИ - ПРАВИЛО 33(4) ИНСТРУКЦИИ (ПРОДОЛЖЕНИЕ)

Если по евразийской заявке, в которой испрашивается приоритет, указанные в уведомлении Ведомства материалы представлены заявителем в течении 4-х месячного срока, то **ПО ХОДАТАЙСТВУ ЗАЯВИТЕЛЯ** датой поступления описания изобретения или чертежа считается дата поступления этих материалов евразийской заявки, впервые полученных соответствующим ведомством, при условии, что:

- ✓ представленная заявителем недостающая часть описания или чертёж содержались в полном объеме в предшествующей заявке;
- ✓ ходатайство было подано заявителем либо при подаче материалов евразийской заявки в ведомство, либо после направления ему соответствующего уведомления;
- ✓ копия предшествующей заявки, заверенная ведомством, в которое она была подана, была представлена либо в течении 16-ти месяцев с даты подачи предшествующей заявки, либо в течении 4-х месяцев с даты направления заявителю Ведомством уведомления о необходимости представления такой копии, в зависимости от того, какой из этих сроков истекает раньше;
- ✓ перевод предшествующей заявки, если она была подана на ином языке, представлен заявителем в течении 4-х месяцев с даты направления ему о необходимости представления перевода.

ПРИМЕРЫ ОШИБОК ПРИ ПОДАЧЕ ЕВРАЗИЙСКИХ ЗАЯВОК И СПОСОБЫ ИХ ИСПРАВЛЕНИЯ



1. Заявитель подал только одно заявление на выдачу евразийского патента, заявка не содержит описание, приоритет по ранее поданной заявке не испрашивается.

В этом случае евразийская заявка не удовлетворяет требованиям правила 33(1) Инструкции для установления даты подачи и заявителю предлагается исправить предполагаемую евразийскую заявку. При представлении заявителем описания оно будет включено в евразийскую заявку. Дата подачи заявки будет установлена по дате поступления описания. Если описание не будет представлено, заявка будет считаться неподанной.

2. Материалы евразийской заявки не содержат чертёж, на который есть ссылка на листах описания, приоритет по ранее поданной заявке не испрашивается.

В этом случае евразийская заявка не удовлетворяет требованиям правила 33(1) Инструкции для установления даты подачи, заявителю предлагается исправить предполагаемую евразийскую заявку. При представлении заявителем чертежа он будет включен в евразийскую заявку. Дата подачи заявки будет установлена по дате поступления чертежа.

ВАЖНО!

Заявитель может исключить из описания изобретения указание на чертеж, на который есть ссылка в описании, прислав исправленное описание. Дата подачи евразийской заявки будет установлена по дате её первоначального поступления.

ПЕРЕСЫЛКА ЕВРАЗИЙСКОЙ ЗАЯВКИ В ЕАПВ ИЗ РОСПАТЕНТА КАК НАЦИОНАЛЬНОГО ВЕДОМСТВА



ПРАВИЛО 34 ИНСТРУКЦИИ

- ✓ Евразийскую заявку, поданную **без испрашивания приоритета**, Роспатент пересылает в течение **четырёх месяцев** с даты ее поступления в Роспатент.
- ✓ Евразийскую заявку, поданную **с испрашиванием приоритета** в соответствии с Парижской конвенцией по охране промышленной собственности, Роспатент пересылает в течение **одного месяца** с даты ее поступления в Роспатент.
- ✓ Евразийская заявка считается **неподанной**, если она не переслана Роспатентом в ЕАПВ до истечения **четырнадцати месяцев** с даты получения евразийской заявки Роспатентом.

КОПИЯ РАНЕЕ ПОДАННОЙ РОССИЙСКОЙ ЗАЯВКИ НА ИЗ, ПМ ДЛЯ ПОДТВЕРЖДЕНИЯ ПРИОРИТЕТА ПО ЕВРАЗИЙСКОЙ ЗАЯВКЕ



ПРЕДОСТАВЛЯЕТСЯ ЗАЯВИТЕЛЮ В РАМКАХ ГОСУДАРСТВЕННОЙ УСЛУГИ ПО ОЗНАКОМЛЕНИЮ С ДОКУМЕНТАМИ ЗАЯВКИ

Для получения государственной услуги:

- требуется подача в Роспатент **ходатайства** о выдаче копий документов заявки установленного образца
- требуется уплата пошлины по пункту 1.25 Приложения №1 Положения о пошлинах - **3000 руб.**

ВНИМАНИЕ:

С 1 сентября 2024 года введен в действие **Порядок электронного обмена копиями предшествующих заявок и заявок на выдачу евразийских патентов в рамках евразийских патентных процедур**

<https://www.eapo.org/wp-content/uploads/2024/08/poryadok-elektronnogo-obmena-kopiyami-predshestvuyushhih-zayavok.pdf>

Способы предоставления заверенной копии заявки в ЕАПВ:

- ✓ заявителю на бумаге (по почте или на руки) и заявитель самостоятельно направляет в ЕАПВ
- ✓ в электронном виде заверенная копия направляется из Роспатента в ЕАПВ

← → ↻ <https://rospatent.gov.ru/ru/stateservices/oznakomlenie-s-dokumentami-z> ☆


Роспатент
Федеральная служба по интеллектуальной собственности


ENG


Главная страница ▶ Госуслуги ▶ **Ознакомление с документами заявки на выдачу патента**



Ознакомление с документами заявки на выдачу патента

Ознакомление с документами заявки на выдачу патента на изобретение, полезную модель, промышленный образец и выдаче копий таких документов

 **Приказ Минэкономразвития России от 28.08.2015 № 615**
550.4 Кб

 **Проект Рекомендаций по ознакомлению с документами заявки на выдачу патента на изобретение, полезную модель, промышленный образец**
621.2 Кб

 **Приказ Минэкономразвития России от 03.06.2021 № 306**
1.4 Мб

 **Формы и документы**  **Пошлины**

ДАТА ПОСТУПЛЕНИЯ	ВХОДЯЩИЙ №	
<i>(заполняется Федеральной службой по интеллектуальной собственности)</i>		
в Федеральную службу по интеллектуальной собственности Бережковская наб., 30, корп. 1, Москва, Г-59, ГСП-3, 125993, Российская Федерация		
ХОДАТАЙСТВО		
о выдаче копий документов, содержащихся в заявке на выдачу патента на изобретение, промышленный образец		
№ заявки <input type="text"/>	Дата подачи <input type="text"/>	
<small>Заявитель (указываются фамилия, имя, отчество (последнее – при наличии) или наименование юридического лица (полное или сокращенное (при наличии) согласно учредительным документам), место жительства или место нахождения)</small>		
<small>Представитель заявителя (лицо, назначенное заявителем для ведения дел с Федеральной службой по интеллектуальной собственности)</small>		
<small>(указываются фамилия, имя, отчество (последнее – при наличии) представителя заявителя, его место жительства)</small>		
<input type="checkbox"/> патентный поверенный рег. № _____	<input type="checkbox"/> представитель по доверенности	<input type="checkbox"/> представитель по закону
<small>Срок представительства _____ (если к заявлению приложена доверенность, срок может не указываться)</small>		
<input type="checkbox"/> Прошу предоставить заверенные копии следующих документов заявки:		

<small>(указываются виды документов заявки, дата их поступления в Федеральную службу по интеллектуальной собственности, (дата направления документов Федеральной службой по интеллектуальной собственности)</small>		
<input type="checkbox"/> заявителю	<input type="checkbox"/> представителю заявителя	

<small>(приводятся сведения: фамилия, имя, отчество (последнее – при наличии) физического лица, а также серия, номер паспорта или иного документа, удостоверяющего личность)</small>		
Адрес для переписки: _____		
Контактная информация (телефон с кодом страны и (или) адрес электронной почты): _____		

КОПИЯ РАНЕЕ ПОДАННОЙ РОССИЙСКОЙ ЗАЯВКИ НА ИЗ, ПМ ДЛЯ ПОДТВЕРЖДЕНИЯ ПРИОРИТЕТА ПО ЕВРАЗИЙСКОЙ ЗАЯВКЕ



ВАРИАНТЫ НАПРАВЛЕНИЯ КОПИИ ЗАЯВКИ ИЗ РОСПАТЕНТА В ЕАПВ :

Роспатент, как национальное ведомство, в электронном виде направляет в ЕАПВ по ходатайству заявителя **заверенную копию предшествующей заявки и при наличии результаты патентного поиска**, проведенные в отношении данной предшествующей заявки:

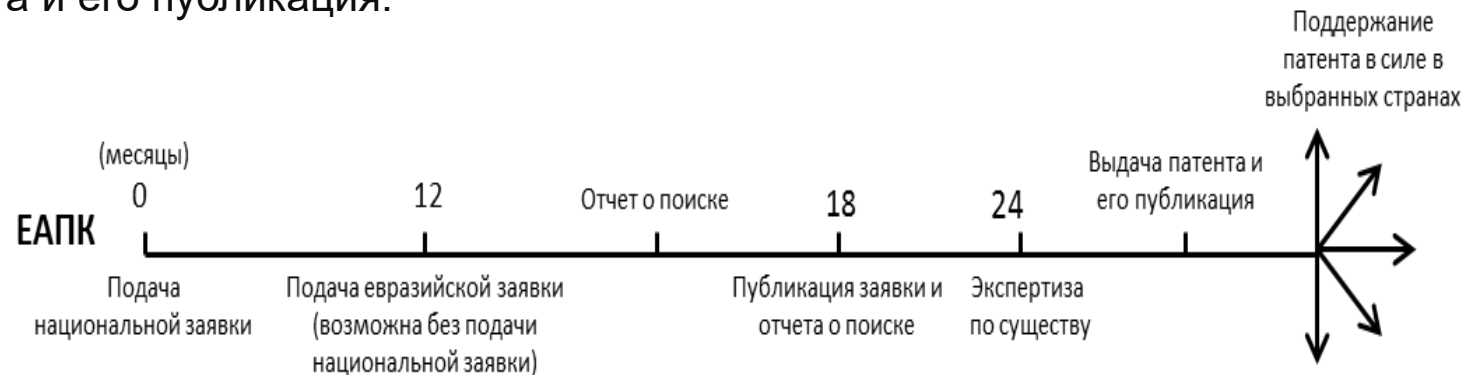
- **вместе с евразийской заявкой** (в соответствии с пунктом 7 Порядка электронного обмена), поданной **через Роспатент** как национальное ведомство в соответствии со статьей 15(1)(ii) ЕАПК;
- **отдельно от евразийской заявки** (в соответствии с пунктом 8 Порядка электронного обмена), Заявителю необходимо указать **номер евразийской заявки**, для которой требуется приоритетный документ.

ПРОЦЕДУРА РАССМОТРЕНИЯ ЕВРАЗИЙСКОЙ ЗАЯВКИ В ЕАПВ



Условно можно разделить на два этапа:

- ✓ 1 этап включает проведение формальной экспертизы, проведение патентного поиска и публикацию евразийской заявки.
- ✓ 2 этап – проведение экспертизы по существу, которая инициируется заявителем путем подачи в ЕАПО соответствующего ходатайства о проведении экспертизы по существу и заканчивается вынесением решения о соответствии или несоответствии заявленного изобретения требованиям ЕАПК и Инструкции. В случае положительного результата экспертизы осуществляется выдача евразийского патента и его публикация.



ПРОГРАММА «УСКОРЕННОЕ ПАТЕНТНОЕ ДЕЛОПРОИЗВОДСТВО» (PATENT PROSECUTION HIGHWAY, PPH)



Роспатент участвует в PPH с 2009 года, причем в настоящее время по всем существующим видам программы PPH, включая PCT-PPH, PPH MOTTAI, Global PPH

(ускорение делопроизводства по заявкам, на основе национальных и международных рабочих продуктов)



[Меморандум о взаимопонимании по Евразийской программе ускоренного патентного делопроизводства](#)



[Евразийская программа ускоренного патентного делопроизводства \(EA-PPH\)](#)



[Порядок подачи в Евразийское патентное ведомство ходатайства о проведении ускоренной экспертизы заявки на выдачу евразийского патента на изобретение в соответствии с явразийской программой ускоренного патентного делопроизводства](#)

**Евразийская программа EA PPH –
действует с января 2025**



Роспатент

Федеральная служба
по интеллектуальной собственности



ПРОЕКТ EA-PPH

Статус: постоянный

Срок действия: бессрочный

ПРЕИМУЩЕСТВА

- ✓ Программа ЕА-РРН основана на традиционных принципах, реализованных в международной программе ускоренного патентного делопроизводства РРН по сотрудничеству в области экспертизы между патентными ведомствами разных стран.
- ✓ Программа ЕА-РРН позволяет при проведении экспертизы по заявке на изобретение, поданной на получение патента в ЕАПВ или Роспатент, запросить ускоренную экспертизу заявки, используя результаты поиска или экспертизы, полученные при рассмотрении соответствующей заявки в Роспатенте или в ЕАПВ соответственно.
- ✓ Участие в Программе ЕА-РРН повышает эффективность и качество рассмотрения заявок на изобретения в ведомстве-участнике программы ЕА-РРН (Ведомство поздней экспертизы) за счет использования результатов патентного поиска и экспертизы, полученных ранее в другом ведомстве-участнике программы ЕА-РРН (Ведомство ранней экспертизы).
- ✓ Исключение дублирования работ по проведению поиска и экспертизы позволяет сократить сроки проведения экспертизы заявок, поданных в ЕАПВ, и быстрее получить охранный документ.

УСКОРЕННАЯ ЭКСПЕРТИЗА ПО ЕВРАЗИЙСКОЙ ЗАЯВКЕ В РАМКАХ ПРОГРАММЫ EA-PPH

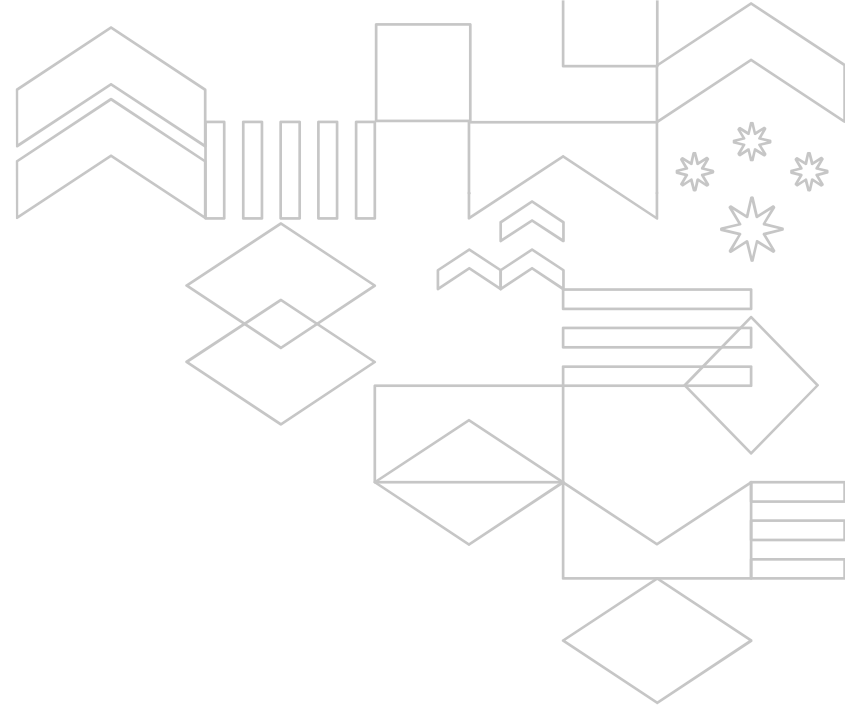
Ходатайство о проведении ускоренной экспертизы в отношении евразийской заявки по программе EA-PPH может быть подано заявителем в ЕАПВ при наличии:

- **положительного заключения о патентоспособности** изобретения, полученного в Роспатенте по соответствующей российской заявке;
- **положительного заключения о признании изобретения новым, имеющим изобретательский уровень и промышленно применимым** по соответствующей международной заявке, поданной в рамках РСТ, подготовленного Роспатентом в качестве Международного поискового органа (МПО) или Органа международной предварительной экспертизы (ОМПЭ).
- ✓ Евразийская заявка, в отношении которой подается ходатайство по программе EA-PPH, и соответствующая российская заявка, в отношении которой имеется положительное заключение о патентоспособности изобретения, имеют **одинаковую наиболее раннюю дату** (дату приоритета или дату подачи заявки).
- ✓ **Все пункты формулы**, представленной для экспертизы по программе EA-PPH, **в достаточной степени соответствуют** одному или нескольким пунктам формулы изобретения в соответствующей заявке, признанными патентоспособными.
- ✓ Ходатайство о проведении ускоренной экспертизы в соответствии с EA-PPH может быть подано при условии, что на момент подачи ходатайства по заявке, в отношении которой подается такое ходатайство, **не начата экспертиза по существу**.

ДЛЯ УЧАСТИЯ В ПРОГРАММЕ ЕА-РРН НЕОБХОДИМО ПРЕДСТАВИТЬ



- ✓ Заполненное ходатайство о проведении ускоренной экспертизы в соответствии с ЕА-РРН.
- ✓ Копии всех решений (уведомлений), направленных по заявке в ходе экспертизы по существу (патентной экспертизе), или копию рабочего продукта, полученного на международной фазе заявки в рамках РСТ: письменное сообщение МПО, или письменное сообщение ОМПЭ, или заключение международной предварительной экспертизы, а также перевод таких документов на русский язык, если они были подготовлены на другом языке.
- ✓ Копии всех пунктов формулы изобретения, признанных патентоспособными, и их перевод на русский язык, если они были составлены на другом языке.
- ✓ Копии ссылочных документов, процитированных в соответствующей заявке, включая непатентную литературу, патентные документы (по запросу ведомства-участника программы ЕА-РРН, если оно не располагает требуемыми документами), а также их перевод (если ведомству недоступен перевод на русский или английский язык).
- ✓ Таблицу соответствия пунктов формулы изобретения в заявке, по которой подается ходатайство по программе ЕА-РРН, пунктам формулы в соответствующей заявке, признанных патентоспособными.



СПАСИБО ЗА ВНИМАНИЕ

Сенчихина Л.А.
начальник отдела международной патентной кооперации

+7 495 531 65 38