

КИРЕЕВА ЕЛЕНА РУДОЛЬФОВНА

Главный государственный эксперт отдела международной патентной кооперации

**ПРАКТИЧЕСКИЕ ВОПРОСЫ, СВЯЗАННЫЕ С ПОДАЧЕЙ
МЕЖДУНАРОДНОЙ ЗАЯВКИ В РОСПАТЕНТ КАК
ПОЛУЧАЮЩЕЕ ВЕДОМСТВО В СООТВЕТСТВИИ С
ДОГОВОРом О ПАТЕНТНОЙ КООПЕРАЦИИ**

16 АПРЕЛЯ 2024

ПОДАЧА МЕЖДУНАРОДНОЙ ЗАЯВКИ



ВЫБОР КОМПЕТЕНТНОГО ПОЛУЧАЮЩЕГО ВЕДОМСТВА

Международная заявка подается в компетентное Получающее ведомство, которым является:

- Национальное патентное ведомство государства – участника Договора о патентной кооперации (РСТ) (далее – Договор) (для заявителей - граждан или лиц, проживающих на территории данного государства).
- Региональное патентное ведомство (для заявителей – граждан или лиц, проживающих в государствах – участниках регионального соглашения).
- Международное бюро ВОИС (для заявителей – граждан или лиц, проживающих в любом из государств – участников Договора) (Статья 10 Договора, правило 19 Инструкции к Договору (далее - Инструкции)).

Для заявителей – граждан Российской Федерации (далее – РФ) или лиц, проживающих на ее территории, компетентными Получающими ведомствами являются:

- Роспатент (как национальное ведомство), язык подачи – русский или английский.
- Евразийское патентное ведомство (как региональное ведомство), язык подачи – русский или английский.
- Международное бюро ВОИС, язык подачи – любой.

ПОДАЧА МЕЖДУНАРОДНОЙ ЗАЯВКИ



ПРИМЕР ЗАПОЛНЕНИЯ ЗАЯВЛЕНИЯ, КОГДА ПОЛУЧАЮЩЕЕ ВЕДОМСТВО РОСПАТЕНТА НЕ ЯВЛЯЕТСЯ КОМПЕТЕНТНЫМ ПОЛУЧАЮЩИМ ВЕДОМСТВОМ

Графа II ЗАЯВИТЕЛЬ <input type="checkbox"/> Данное лицо является также изобретателем	
Имя и адрес: (Фамилия указывается перед именем, для юридического лица - полное уставное наименование. Адрес должен включать почтовый индекс и название страны. Если государство местожительства вняту не будет указано, то таковым будет считаться страна, указанная в данной графе адреса) WEST MOBILE CORPORATION 2300 West Sahara Avenue Suite 800 Las Vegas, NV 89102 United States ВЭСТ МОБАЙЛ КОРПОРАЙШН 2300 Вэст Сахара Авеню Сьют 800 Лас Вегас, НВ 89102 США	Адрес электронной почты* west@gmail.com Телефон № Телефакс № Регистрационный № заявителя в Ведомстве
* Разрешение на отправку уведомлений по электронной почте: указание адреса электронной почты выше уполномочивает Получающее ведомство, Международный поисковый орган и Международное бюро, если они предоставляют такую услугу, отправлять уведомления исключительно по электронной почте на этот адрес, если не помечена следующая графа: <input type="checkbox"/> просьба отправлять уведомления исключительно обычной почтой.	
Государство (т.е. страна) гражданства: US	Государство (т.е. страна) местожительства: US
Данное лицо является заявителем для: <input checked="" type="checkbox"/> Всех Указанных государств <input type="checkbox"/> Государств, названных в дополнительной графе	
Графа III ДРУГИЕ ЗАЯВИТЕЛИ И/ИЛИ (ДРУГИЕ) ИЗОБРЕТАТЕЛИ	
<input checked="" type="checkbox"/> Другие заявители и/или (другие) изобретатели указаны на листе для продолжения	

Графа III ДРУГИЕ ЗАЯВИТЕЛИ И/ИЛИ (ДРУГИЕ) ИЗОБРЕТАТЕЛИ <i>Если ни одна из следующих подписей не используется, этот лист не включается в заявление</i>	
Имя и адрес: (Фамилия указывается перед именем, для юридического лица - полное уставное наименование. Адрес должен включать почтовый индекс и название страны. Если государство местожительства вняту не будет указано, то таковым будет считаться страна, указанная в данной графе адреса) ИВАНОВ Иван Иванович Российская Федерация, 125354, Москва, Проспект Мира, д. 35, кв. 7 IVANOV Ivan Ivanovich Russian Federation, 125354, Moscow, Prospekt Mira, d. 35, kv. 7	Данное лицо является: <input type="checkbox"/> только заявителем <input type="checkbox"/> заявителем и изобретателем <input checked="" type="checkbox"/> только изобретателем (если отмечен этот бокс, то также заполнять не требуется) Регистрационный № заявителя в Ведомстве
Государство (т.е. страна) гражданства: RU	Государство (т.е. страна) местожительства: RU
Данное лицо является заявителем для: <input type="checkbox"/> Всех Указанных государств <input type="checkbox"/> Государств, названных в дополнительной графе	
Имя и адрес: (Фамилия указывается перед именем, для юридического лица - полное уставное наименование. Адрес должен включать почтовый индекс и название страны. Если государство местожительства вняту не будет указано, то таковым будет считаться страна, указанная в данной графе адреса) СИДОРОВ Петр Петрович Российская Федерация, 125354, Москва, Проспект Мира, д. 3, кв. 17 SIDOROV Petr Petrovich Russian Federation, 125354, Moscow, Prospekt Mira, d. 3, kv. 17	Данное лицо является: <input type="checkbox"/> только заявителем <input type="checkbox"/> заявителем и изобретателем <input checked="" type="checkbox"/> только изобретателем (если отмечен этот бокс, то также заполнять не требуется) Регистрационный № заявителя в Ведомстве
Государство (т.е. страна) гражданства: RU	Государство (т.е. страна) местожительства: RU
Данное лицо является заявителем для: <input type="checkbox"/> Всех Указанных государств <input type="checkbox"/> Государств, названных в дополнительной графе	

- В заявлении указан один заявитель, который не является жителем (резидентом) или гражданином РФ.
- Международная заявка может быть подана в Получающее ведомство, являющееся компетентным для заявителя из США.
- При получении такой заявки, Получающее ведомство, не являющееся компетентным, должно переслать ее в Международное бюро ВОИС (далее – МБ ВОИС) в качестве Получающего ведомства (правило 19.4 Инструкции).

ПОДАЧА МЕЖДУНАРОДНОЙ ЗАЯВКИ



ПРИМЕР ЗАПОЛНЕНИЯ ЗАЯВЛЕНИЯ, КОГДА ПОЛУЧАЮЩЕЕ ВЕДОМСТВО РОСПАТЕНТА ЯВЛЯЕТСЯ КОМПЕТЕНТНЫМ ПОЛУЧАЮЩИМ ВЕДОМСТВОМ

Графа II ЗАЯВИТЕЛЬ <input type="checkbox"/> Данное лицо является также изобретателем	
Имя и адрес: (Фамилия указывается перед именем, для юридического лица - полное уставное наименование. Адрес должен включать почтовый индекс и название страны. Если государство местожительства внизу не будет указано, то таковым будет считаться страна, указанная в данной графе адреса) WEST MOBILE CORPORATION 2300 West Sahara Avenue Suite 800 Las Vegas, NV 89102 United States ВЭСТ МОБАЙЛ КОРПОРЕЙШН 2300 Вэст Сахара Авеню Сьют 800 Лас Вегас, НВ 89102 США	Адрес электронной почты* west@gmail.com Телефон № Телефакс № Регистрационный № заявителя в Ведомстве
* Разрешение на отправку уведомлений по электронной почте: указание адреса электронной почты выше уполномочивает Получающее ведомство, Международный поисковый орган и Международное бюро, если они предоставляют такую услугу, отправлять уведомления исключительно по электронной почте на этот адрес, если не помечена следующая графа: <input type="checkbox"/> просьба отправлять уведомления исключительно обычной почтой.	
Государство (т.е. страна) гражданства: US	Государство (т.е. страна) местожительства: US
Данное лицо является заявителем для: <input checked="" type="checkbox"/> Всех Указанных государств <input type="checkbox"/> Государств, названных в дополнительной графе	
Графа III ДРУГИЕ ЗАЯВИТЕЛИ И/ИЛИ (ДРУГИЕ) ИЗОБРЕТАТЕЛИ	
<input checked="" type="checkbox"/> Другие заявители и/или (другие) изобретатели указаны на листе для продолжения	

Графа III ДРУГИЕ ЗАЯВИТЕЛИ И/ИЛИ (ДРУГИЕ) ИЗОБРЕТАТЕЛИ <i>Если ни одна из следующих подграф не используется, этот лист не включается в заявление</i>	
Имя и адрес: (Фамилия указывается перед именем, для юридического лица - полное уставное наименование. Адрес должен включать почтовый индекс и название страны. Если государство местожительства внизу не будет указано, то таковым будет считаться страна, указанная в данной графе адреса) ИВАНОВ Иван Иванович Российская Федерация, 125354, Москва, Проспект Мира, д. 35, кв. 7 IVANOV Ivan Ivanovich Russian Federation, 125354, Moscow, Prospekt Mira, d. 35, kv. 7	Данное лицо является: <input type="checkbox"/> только заявителем <input checked="" type="checkbox"/> заявителем и изобретателем <input type="checkbox"/> только изобретателем (если отмечен этот бокс, то ниже заполнять не требуется) Регистрационный № заявителя в Ведомстве
Государство (т.е. страна) гражданства: RU	Государство (т.е. страна) местожительства: RU
Данное лицо является заявителем для: <input checked="" type="checkbox"/> Всех Указанных государств <input type="checkbox"/> Государств, названных в дополнительной графе	
Имя и адрес: (Фамилия указывается перед именем, для юридического лица - полное уставное наименование. Адрес должен включать почтовый индекс и название страны. Если государство местожительства внизу не будет указано, то таковым будет считаться страна, указанная в данной графе адреса) СИДОРОВ Петр Петрович Российская Федерация, 125354, Москва, Проспект Мира, д. 3, кв. 17 SIDOROV Petr Petrovich Russian Federation, 125354, Moscow, Prospekt Mira, d. 3, kv. 17	Данное лицо является: <input type="checkbox"/> только заявителем <input type="checkbox"/> заявителем и изобретателем <input checked="" type="checkbox"/> только изобретателем (если отмечен этот бокс, то ниже заполнять не требуется) Регистрационный № заявителя в Ведомстве

- Один из изобретателей, являющийся гражданином РФ и проживающий в РФ, также является заявителем.
- Если имеется несколько заявителей, то компетентным Получающим ведомством является национальное ведомство Договаривающегося государства, жителем (резидентом) или гражданином которого является, по крайней мере, один из заявителей (правило 19.2 Инструкции).
- Международная заявка может быть подана:
 - в Получающее ведомство, являющееся компетентным для заявителя из США, или
 - в Получающее ведомство, являющееся компетентным для заявителя из РФ.

ПОДАЧА МЕЖДУНАРОДНОЙ ЗАЯВКИ



ТРЕБОВАНИЯ НАЦИОНАЛЬНОЙ БЕЗОПАСНОСТИ

- При подаче международной заявки российским заявителям необходимо соблюдать **требования национальной безопасности**, согласно которым заявки на изобретение или полезную модель, **созданные в РФ**, могут быть поданы в международную организацию по истечении шести месяцев со дня подачи соответствующей национальной (приоритетной) заявки, если в указанный срок заявитель не будет уведомлен о том, что в заявке содержатся сведения, составляющие государственную тайну (п.1 статьи 1395 Гражданского Кодекса РФ).
- Зарубежное патентование в соответствии с Договором без предварительной подачи заявки на выдачу патента РФ возможно для российских заявителей только при условии подачи международной заявки в Роспатент как Получающее ведомство (п. 2 статьи 1395 ГК РФ).
- В Евразийское патентное ведомство или МБ ВОИС подача международной заявки российскими заявителями возможна только по истечении шести месяцев со дня подачи соответствующей первоначальной заявки в Роспатент, если в указанный срок заявитель не будет уведомлен о том, что в этой первоначальной заявке содержатся сведения, составляющие государственную тайну.

ПОДАЧА МЕЖДУНАРОДНОЙ ЗАЯВКИ

СПОСОБЫ ПОДАЧИ МЕЖДУНАРОДНОЙ ЗАЯВКИ В РОСПАТЕНТ КАК ПОЛУЧАЮЩЕЕ ВЕДОМСТВО

- На бумаге (почтой, в окно ФИПС для приема корреспонденции, по факсу, при условии последующего подтверждения оригиналом).
- В электронном виде через сервис **еРСТ**, предоставляемый МБ ВОИС .
- Подача международной заявки через такие сервисы, как АРМ Регистратор и «Личный кабинет», используемые для подачи в электронном виде заявок на выдачу патента РФ, **не предусмотрена**.

ВНИМАНИЕ!

- Подача международной заявки, в которой не испрашивается приоритет по ранее поданной заявке, либо испрашивается приоритет по заявке, с даты подачи которой прошло менее 6-ти месяцев, в электронном виде в Роспатент как Получающее ведомство через портал еРСТ **невозможна**, и в этом случае заявка может быть подана **только на бумаге**.

ПОДАЧА МЕЖДУНАРОДНОЙ ЗАЯВКИ



СРОК ПОДАЧИ МЕЖДУНАРОДНОЙ ЗАЯВКИ С ИСПРАШИВАНИЕМ ПРИОРИТЕТА

- Приоритетный период - период в 12 месяцев, считая от **даты подачи** предшествующей заявки, приоритет которой испрашивается (статья 4 Парижской конвенции по охране промышленной собственности, правило 2.4 Инструкции).
- Если 12-ти месячный срок для подачи международной заявки был пропущен, у заявителя имеется возможность продления приоритетного периода **на два месяца** путем подачи в Получающее ведомство **просьбы о восстановлении права на приоритет** (правило 26bis.3 Инструкции).
- Просьба должна содержать объяснение причин неподачи заявки в пределах приоритетного периода, и, по возможности, сопровождаться доказательствами в поддержку этого объяснения.
- Объяснение и доказательства должны удовлетворять критерию восстановления, применяемому Получающим ведомством, а именно, что неподача международной заявки в пределах приоритетного периода:
 - (i) имела место несмотря на принятие должных мер, требуемых обстоятельствами,
 - (ii) являлась непреднамеренной.
- Роспатент как Получающее ведомство применяет оба критерия восстановления.

ПОДАЧА МЕЖДУНАРОДНОЙ ЗАЯВКИ



ПОСЛЕДСТВИЯ ПОДАЧИ МЕЖДУНАРОДНОЙ ЗАЯВКИ ПОСЛЕ ИСТЕЧЕНИЯ ПРИОРИТЕТНОГО ПЕРИОДА

- Если дата международной подачи международной заявки является более поздней, чем дата, на которую истек приоритетный период, но находится в пределах двух месяцев с даты его истечения, то соответствующее притязание на приоритет считается действительным для целей международной фазы процедуры РСТ, независимо от того, была ли подана просьба о восстановлении права на приоритет и была ли такая просьба принята или отклонена Получающим ведомством.
- Если такое притязание на приоритет в международной заявке является единственным или наиболее ранним, то оно будет продолжать служить основой для исчисления сроков на международной фазе.
- Не все ведомства применяют процедуру восстановления права на приоритет и не все ведомства применяют оба критерия для восстановления.
- Решение Получающего ведомства о восстановлении права на приоритет может быть пересмотрено указанным ведомством при переводе международной заявки на национальную фазу.

ДАТА МЕЖДУНАРОДНОЙ ПОДАЧИ МЕЖДУНАРОДНОЙ ЗАЯВКИ (1)

Статья 11 Договора

Получающее ведомство устанавливает в качестве даты международной подачи дату получения международной заявки, если:

- (i) заявитель со всей очевидностью не лишен, по причинам гражданства или местожительства, права подачи международной заявки в данное Получающее ведомство;
- (ii) международная заявка составлена на установленном языке;
- (iii) международная заявка содержит, по крайней мере, следующее:
 - (a) упоминание о том, что она подается как международная заявка;
 - (b) указание, по крайней мере, одного Договаривающегося государства;
 - (c) имя заявителя, как установлено;
 - (d) часть, которая внешне представляется описанием изобретения;
 - (e) часть, которая внешне представляется пунктом или пунктами формулы изобретения.

ПОДАЧА МЕЖДУНАРОДНОЙ ЗАЯВКИ



ДАТА МЕЖДУНАРОДНОЙ ПОДАЧИ МЕЖДУНАРОДНОЙ ЗАЯВКИ (2)

- При подаче международная заявка должна содержать все необходимые элементы:
 - заявление, которое должно быть выполнено на бланке установленного образца (Форма РСТ/RO/101);
 - описание изобретения;
 - один или несколько пунктов формулы изобретения;
 - реферат;
 - один или несколько чертежей (если необходимо).
- Если в заявке отсутствует какой-либо из элементов или его часть, заявка считается неукомплектованной и дата международной подачи не может быть установлена.
- Получающее ведомство предлагает заявителю внести необходимые исправления.
- Если заявитель представляет требуемые исправления, Получающее ведомство **устанавливает в качестве даты международной подачи дату получения этих исправлений** (статья 11(2) Договора).

ДАТА МЕЖДУНАРОДНОЙ ПОДАЧИ МЕЖДУНАРОДНОЙ ЗАЯВКИ (2)

- Если в заявке испрашивается приоритет предшествующей заявки, установление даты международной подачи по дате получения исправлений может привести к тому, что дата подачи международной заявки может оказаться за пределами приоритетного периода.
- Если дата международной подачи находится в пределах двух месяцев с даты истечения приоритетного периода, заявитель может представить в Получающее ведомство просьбу о восстановлении права на приоритет.
- Если дата международной подачи находится за пределами двух месяцев с даты истечения приоритетного периода, заявитель **теряет возможность испрашивать приоритет.**
- Заявитель может подтвердить, что отсутствующий элемент (или часть) включается путем отсылки и полностью содержался в предшествующей заявке. В этом случае **дата международной подачи заявки не будет изменена и будет установлена по дате получения заявки** (правила 4.18 и 20.6(а) Инструкции).

ВКЛЮЧЕНИЕ ОТСУТСТВУЮЩЕГО ИЛИ ПРАВИЛЬНОГО ЭЛЕМЕНТА ИЛИ ЧАСТИ ПУТЕМ ОТСЫЛКИ (ПРАВИЛА 4.18 И 20.6 ИНСТРУКЦИИ).

- Если описание или формула изобретения, или часть описания, формулы изобретения или чертежей не содержатся в международной заявке на момент ее получения Получающим ведомством, но полностью содержатся на эту дату получения в предшествующей заявке, приоритет которой испрашивается, то эти отсутствующие или правильные элементы или части могут быть включены в международную заявку путем отсылки (правила 20.3, 20.5, 20.5*bis* Инструкции).
- Если заявитель подтвердит, что элемент или часть включаются в международную заявку путем отсылки в соответствии с правилом 4.18, то элементы или части будут считаться полученными на дату первоначального получения заявки и дата международной подачи заявки не будет изменена и будет установлена по дате получения заявки (правило 20.6 Инструкции).

ВНИМАНИЕ!

- Не все ведомства применяют процедуру включения элементов или частей путем отсылки (правило 20.8 Инструкции).
- Решение Получающего ведомства о включении элемента или части путем отсылки может быть пересмотрено указанным ведомством при переводе международной заявки на национальную фазу.
- В этих случаях датой международной подачи заявки будет дата получения листов, содержащих недостающий или правильный элемент или часть.

ПОДАЧА МЕЖДУНАРОДНОЙ ЗАЯВКИ



ПОДПИСЬ ЗАЯВЛЕНИЯ МЕЖДУНАРОДНОЙ ЗАЯВКИ (1)

- Международная заявка должна быть подписана (статья 14(1)(а) Договора).
- Заявление подписывается заявителем или, при наличии нескольких заявителей, всеми заявителями (правило 4.15 Инструкции).
- В случае, если имеется несколько заявителей, **для подачи заявки достаточно подписи по крайней мере одного из заявителей** (правило 26.2*bis*(а) Инструкции).
- Заявление может быть подписано агентом или общим представителем вместо заявителя (заявителей), в этом случае сведения об агенте или общем представителе должны быть указаны в графе IV заявления международной заявки и, **если требуется**, должна быть представлена доверенность от заявителя (заявителей) на имя данного агента или общего представителя.
- Роспатент как Получающее ведомство отменил требование, предусматривающее представление доверенности, однако в случае представления агентом или общим представителем уведомления об изъятии, предусмотренного правилом 90*bis* Инструкции, потребуются доверенность от всех заявителей.

ПОДАЧА МЕЖДУНАРОДНОЙ ЗАЯВКИ



ПОДПИСЬ ЗАЯВЛЕНИЯ МЕЖДУНАРОДНОЙ ЗАЯВКИ (2)

- Заявители должны поставить подпись **в графе X заявления**.
- Рядом с подписью должно быть приведено имя каждого лица, подписывающего международную заявку. Если лицо подписывает заявление от имени юридического лица, то должно быть указано наименование юридического лица, а также имя и должность лица, подписывающего заявление.
- Виды подписи заявки, поданной в электронном виде через ePCT, принимаемые Получающим ведомством Роспатента:
 - подпись в виде текста
 - подпись в виде изображения
 - внешняя подпись.
- Если международная заявка не подписана, Получающее ведомство предлагает заявителю исправить этот недостаток.
- В случае невыполнения этого требования международная заявка **считается изъятой**, и Получающее ведомство заявляет об этом изъятии (статья 14(1)(b) Договора).

ПОДАЧА МЕЖДУНАРОДНОЙ ЗАЯВКИ

ПОШЛИНЫ, УПЛАЧИВАЕМЫЕ ПРИ ПОДАЧЕ МЕЖДУНАРОДНОЙ ЗАЯВКИ

- Международная заявка сопровождается уплатой установленных пошлин (статья 3(4)(iv) Договора).
- Пошлины, предусмотренные на международной фазе при подаче международной заявки, включают пошлину за пересылку, международную пошлину за подачу и пошлину за проведение международного поиска.
- Все эти пошлины **взимаются Получающим ведомством**, но каждая из них уплачивается заявителем в пользу разных компетентных международных органов.
- Уплата пошлин должна быть произведена заявителем **в течение одного месяца с даты получения международной заявки** Получающим ведомством (правила 14.1(c), 15.3 и 16.1(f) Инструкции).
- Информация о действующих размерах пошлин:
 - на интернет-сайте Роспатента <https://rospatent.gov.ru/ru/activities/inter/coop/wipo/pct/phase/duties>
 - на интернет-сайте ВОИС <https://www.wipo.int/pct/ru/fees/index.html>
- Неуплата пошлин заявителем в установленный срок влечет за собой **изъятие международной заявки** (статья 14(3)(a) Договора).

ПОДАЧА МЕЖДУНАРОДНОЙ ЗАЯВКИ



ИНФОРМАЦИЯ О ПОДАЧЕ МЕЖДУНАРОДНОЙ ЗАЯВКИ НА ИНТЕРНЕТ-РЕСУРСАХ (1)

- **Раздел Система РСТ на интернет-сайте Роспатента:**
<https://rospatent.gov.ru/ru/activities/inter/coop/wipo/pct>

Правительство России

О Роспатенте

Деятельность

Госуслуги

Общая информация о РСТ

- [История РСТ](#)
- [Общие сведения о РСТ](#)
- [Государства-участники РСТ](#)
- [Международная фаза и национальная фаза](#)
- [Структура РСТ. Международные Органы РСТ](#)
- [Сроки перехода на национальную/региональную фазу](#)
- [Оговорки и несовместимость с национальными законодательствами](#)
- [Поддача возражений третьими лицами](#) (PDF – 400 Kb)
- [Виды охраны, допустимые в Договаривающихся государствах РСТ](#) (PDF – 120 Kb)

Практическое пособие для пользователей РСТ

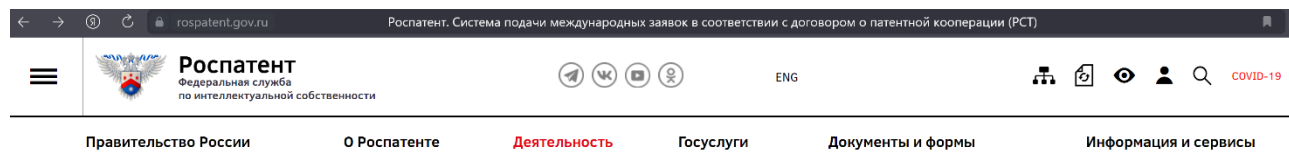
- [Международная фаза](#)
- [Национальная фаза](#)
- [Пошлины](#)
- [Ответы на часто задаваемые вопросы](#)
- [Поддача заявления о готовности к лицензированию](#)

Международное патентное право

- [ВОИС](#)
- [Зарубежное патентование](#)
- [Традиционная и региональная процедуры зарубежного патентования – рекомендации заявителям](#)
- [Региональные патентные конвенции](#)
- [Требования национальной безопасности при зарубежном патентовании](#)

Нормативные документы РСТ и бланки

- [Договор РСТ](#)
- [Инструкция к РСТ](#)
- [Административная инструкция РСТ](#)
- [Руководство для Получающего ведомства](#)
- [Руководство по проведению Международного поиска и Международной предварительной экспертизы](#)
- [Руководство РСТ для заявителя](#)
- [Бланки](#)



Система подачи международных заявок в соответствии с договором о патентной кооперации (РСТ)

Дата публикации: 15.12.2023 15:45

[Новости РСТ](#)

[Информация для пользователей Системы РСТ](#)

В помощь российским заявителям, желающим воспользоваться соответствующими электронными сервисами и ресурсами системы eРСТ (см. сайт ВОИС: <https://pct.wipo.int/eРСТ/>), рекомендуются актуализированные версии русскоязычных руководств, учитывающие последние изменения в подаче международных заявок РСТ в электронной форме ([подробнее](#)).

Внимание пользователей Системы РСТ !

С 1 июля 2022 г. Роспатент, действующий как Получающее ведомство (RO/RU), определил в качестве Международного поискового органа, компетентного проводить международный поиск по заявкам, поданным в RO/RU, Евразийское патентное ведомство (ISA/EA), наряду с Роспатентом (ISA/RU) и Европейским патентным ведомством (ISA/EP).

С 1 июля 2022 г. в международных заявках, содержащих перечни последовательностей, перечень последовательностей необходимо представлять только в формате XML, соответствующем стандарту ST.26. При подаче международной заявки на бумаге перечень последовательностей в стандарте ST.26 представляется на машиночитаемом носителе.

Содержание

- Новости РСТ
- Общая информация о РСТ
- Практическое пособие для пользователей РСТ
- Международное патентное право
- Нормативные документы РСТ и бланки
- Методические материалы и рекомендации, разработанные ФИПС в помощь российским заявителям
- Ресурсы

ПОДАЧА МЕЖДУНАРОДНОЙ ЗАЯВКИ



ИНФОРМАЦИЯ О ПОДАЧЕ МЕЖДУНАРОДНОЙ ЗАЯВКИ НА ИНТЕРНЕТ-РЕСУРСАХ (2)

- Раздел РСТ - международная патентная система на интернет-сайте ВОИС

<https://www.wipo.int/pct/ru/>

www.wipo.int PCT - международная патентная система

WIPO

Понимание и обучение ▾ Поиск и изучение ▾ Охрана и управление ▾ Партнерство и сотрудничество ▾

На главную > Система РСТ

WIPO | PCT

РСТ - международная патентная система

Заявление о положениях, потенциально применимых к международным заявкам и/или регистрациям в отношении Украины и Российской Федерации

Договор о патентной кооперации (РСТ) помогает заявителям патентовать свои изобретения во многих странах, содействует патентным ведомствам в принятии решений о выдаче патента и облегчает доступ публики к технической информации, касающейся изобретений.

Подаявая одну международную патентную заявку по процедуре РСТ, заявитель может обеспечить своему изобретению охрану в большом количестве стран мира.

Информационные ресурсы по РСТ

[ePCT \(WIPO IP Portal\)](#) [Видеоуроки ePCT для заявителей](#) [Руководство РСТ для заявителя](#) [Бланки](#) [Договор, Инструкция РСТ и другие документы](#)
[Калькулятор сроков РСТ](#) [Пошлины \(WIPO Pay\)](#)

[Все ресурсы РСТ](#)

Правовая информация

[Договор, Инструкция и Административная инструкция](#)

[Руководства для Органов и Ведомств](#)

[Указатель к официальным текстам \(1 июля 2022 г.\) \(английский\) PDF](#) [Архивы \(английский\)](#)

[Оговорки и несовместимость](#)

[Официальные уведомления \(Бюллетень РСТ\) \(английский\)](#)

[Поправки к Инструкции к РСТ, вступившие в силу с 1 июля 2022 г. PPT](#) [Архивы](#)

[Часто задаваемые вопросы](#)

[Соглашения с ISA / IPEA](#)

[PATENTSCOPE](#)
[Новости PATENTSCOPE](#)

Государства

[Договаривающиеся государства РСТ](#)

[Государства, связанные положениями Парижской конвенции, но не связанные РСТ](#)

[Договаривающиеся государства РСТ/Парижской конвенции/ВТО \(английский\)](#)

[Сроки перехода на национальную/ региональную фазу](#)

[Виды охраны \(английский\)](#)

[Региональные патенты через РСТ](#)

[Восстановление права на приоритет](#)

[Отмены требований: доверенности](#)

[Готовность принимать документы в формате до преобразования](#)

[Доступ к IPER в соответствии с правилом 94.1\(c\)](#)

[Международные заявки и вопросы национальной безопасности](#)

[Выходные дни в патентных ведомствах](#)

[Недоступность электронных средств связи в Ведомствах](#)

Подача международных заявок

[ePCT \(WIPO IP Portal\)](#)

[Услуга загрузки в случае проблем с ePCT \(FAQs\)](#)

[Подача заявок РСТ непосредственно в ВОИС](#)

[Подача перечней последовательностей в соответствии с ST.26](#)

[Электронные услуги сервисы РСТ](#)

[Руководство РСТ для заявителя](#)

[Пилотный проект: РСТ-Ускоренное патентное делопроизводство \(РСТ-PPH\) \(английский\)](#)

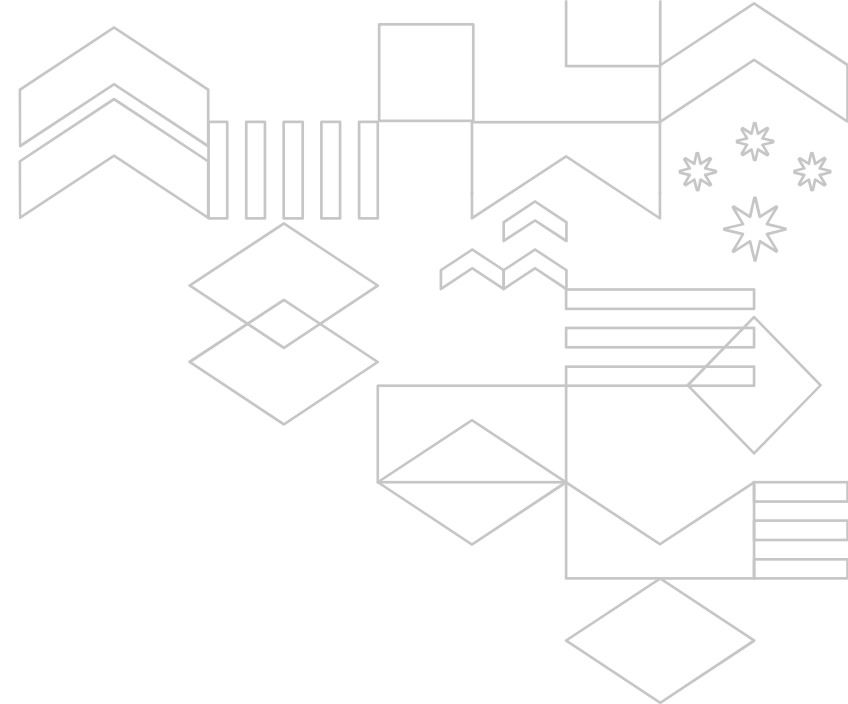
[Совместный поиск и экспертиза \(английский\)](#)

[Коллекция стратегий по использованию РСТ \(английский\)](#)

[Калькулятор сроков РСТ](#)

[Бланки ЗАЯВЛЕНИЕ PDF ТРЕБОВАНИЕ PDF](#)

[Пошлины WIPO Pay](#)



СПАСИБО ЗА ВНИМАНИЕ

РОСПАТЕНТ - ПОЛУЧАЮЩЕЕ ВЕДОМСТВО
(499) 240-58-88
ro-ru@rupto.ru